

Муниципальное автономное дошкольное образовательное учреждение города
Нижевартовска детский сад №29 «Ёлочка»



ПРОЕКТ

**Создание личностно-развивающей образовательной среды
и развития личностного потенциала дошкольника через
построение траектории развития и обучения дошкольника.**



Срок реализации—2022-2025 гг.

Разработчики проекта:

Корнеенко Татьяна Михайловна –
заведующий

Ануфриева Ирина Леонидовна –
заместитель заведующего по ВМР

Бублей Мария Викторовна - заместитель
заведующего по ВМР

г. Нижневартовск, 2022

Содержание

	ПАСПОРТ	3
	ВВЕДЕНИЕ	6
1.	ИНФОРМАЦИОННО-АНАЛИТИЧЕСКОЕ ОБОСНОВАНИЕ ПРОЕКТА	8
1.1	Информационная справка об организации и ее среде	8
1.2	Использованные методы анализа, выводы и анализа	12
2.	ЦЕЛЕВОЙ БЛОК ПРОЕКТА	17
2.1	Видение ЛРОС с новой конфигурацией типов (новой доминантой) и улучшенными показателями по характеристикам	17
2.2.	Видение новых возможностей, создаваемых ЛРОС в образовательной организации для детей и взрослых	18
2.3.	Образ желаемого состояния образовательной (по формуле «3+2»)	19
2.4.	Видение главных результатов жизнедеятельности образовательной организации после создания ЛРОС	21
3.	СТРАТЕГИЯ И ТАКТИКА СОЗДАНИЯ ЛРОС	22
3.1	Стратегический план важнейших изменений для создания ЛРОС (по формуле«3+2»)	22
3.2.	Уточнение целей проекта по годам	26
3.3.	Конкретный план реализации важнейших изменений в образовательной организации для создания ЛРОС, конкретные мероприятия проекта (по формуле«3+2»).Управленческое сопровождение проекта.	27
	ПРИЛОЖЕНИЕ	31
	Материалы поясняющие, иллюстративного характера, дополняющий основной текст	31
	Состав продуктов проектного ресурсного портфеля ОО	31

ПАСПОРТ ПРОЕКТА

Наименование ОО	Муниципальное автономное дошкольное образовательное учреждение города Нижневартовска детский сад №29 «Ёлочка»
Название проекта создания ЛРОС, годы реализации проекта	Создание личностно-развивающей образовательной среды и развития личностного потенциала дошкольника через построение траектории развития и обучения дошкольника «Формула успеха» . Сроки реализации: 2022-2025 гг.
2-3 тезиса, Особенно ярко раскрывающие особенности проекта	В основу проекта положена идея создания личностно-развивающей образовательной среды, раскрытие личностного потенциала дошкольников через построение траектории обучения и развития дошкольника.
Исполнители проекта, состав проектной команды ОО	Корнеев Татьяна Михайловна – заведующий Ануфриева Ирина Леонидовна – заместитель заведующего по ВМР Бублей Мария Викторовна - заместитель заведующего по ВМР
Доминирующий тип ОС ОО в начале проекта	Смешанный характер: с преобладанием творческого типа среды и карьерного
Состояние ключевых характеристик ОС ОО в начале проекта	Низкие показатели: интенсивность, когерентность, активность, мобильность, структурированность. Средние показатели: широта, осознаваемость, обобщенность, эмоциональность, доминантность, безопасность, устойчивость
Ключевая проблема проекта	По результатам диагностики преобладает смешанный характер среды с преобладанием творческого и карьерного типа
Цели проекта: Желаемый Доминирующий тип среды ОО (по В.А. Ясвину) Желаемые изменения Характеристик среды ОО (по В.А. Ясвину)	Повышение творческой среды за счет уменьшения карьерной среды через построение индивидуальной траектории развития и обучения каждого ребенка Желаемые характеристики: широта, эмоциональность, интенсивность, когерентность, мобильность, структурированность.
Новые возможности, создаваемые для обучающихся и других участников образовательных отношений и др.	<p><i>Для воспитанников:</i> развитие личностного потенциала ребенка, в том числе развитие эмоционального интеллекта и социальных компетенций(социально-эмоциональное развитие) спомощью ЛРОС через реализацию своих интересов в различных видах деятельности, способность применять полученные знания для решения жизненных задач в различных сферах человеческой деятельности.</p> <p><i>Для педагогов и других сотрудников ОО:</i> возможность повысить профессиональную компетентность за счёт специально-организованного, целенаправленного развития и обучения практико-ориентированным технологиям возможность использовать современные педагогические методы и приёмы по ЛРОС. Приобрести опыт инновационной, экспериментальной деятельности за счет разработки подпроектов реализации вектора направления группы опыт командной работы педагогов, соответствующей корпоративной культуре, приверженность к образовательной организации, возможность творческого развития и личностного роста, поддержка детской инициативы</p> <p><i>Для родителей:</i> (законных представителей) выбор индивидуальной траектории развития своего ребенка, будут являться не только экспертами реализации проекта, но и будут иметь возможность стать полноправными участниками образовательного и воспитательного процесса</p> <p><i>Для социального партнерства:</i> реализация подпроекта работы</p>

	личных направлениях по развитию личностного потенциала дошколь ици: появится возможность повысить имидж учреждения, за счет участия нтах по результатам реализации проекта, повышение профессионального уровня педагогов.
Ключевые способы решения проблемы – крупные изменения (для каждого компонента ОС по формуле «3+2»–по одному самому важному конкретному изменению):	<i>Изменения в организационно-технологическом компоненте среды, ОО как образовательной системе</i> Обновление содержания ООП дошкольного образования по развитию ЛРОС, включающего УМК по социально-эмоциональному развитию через построение траектории развития и обучения дошкольника
	<i>Изменения в социальном компоненте среды, ОО как в организационной системе</i> Актуализация системы профессионального развития педагогов в вопросах развития личностного потенциала, социально-эмоционального развития дошкольников, расширение спектра социального партнерства, внедрение новой модели наставничества
	<i>Изменения в пространственно-предметном компоненте среды</i> Усиление разнообразия оформления предметно- пространственной среды, внесение эмоционального компонента в оформление и вектора направления группы ОО -«Стена Успеха» -«Панорама возможностей» в холле сада по направлению работы группы; - Стенд «Три вопроса» для поддержки детской инициативы - Творческая лаборатория Я - экспериментирую» - Творческая лаборатория Я - рисую» - Творческая лаборатория Театр под открытым небом» - Творческая лаборатория Я - и правопорядок - Творческая лаборатория Я - агроном»
Список значимых продуктов по итогам реализации проекта – ресурсный пакет проекта(5-6)	<i>Изменения в кадровом обеспечении, работе с педагогами.</i> Совершенствование системы методической работы ОО на основе деятельности проектных групп, творческих профессиональных сообществ, реализация модели наставничества
	<i>Изменения в управленческом сопровождении</i> Внесение изменений в локальные акты по реализации ЛРОС.
	1.Блок нормативных документов, направленных на реализацию проекта. 2.Проект ЛРОС, педагогические проекты 3.УМК, программно-методические разработки по развитию Личностного потенциала 4.Планы работы по взаимодействию с социальными партнерами по профилю развития 5.Создана развивающая среда в рамках реализации проекта
Сетевые и социальные партнеры, взаимодействие с партнерами	1.Благотворительный фонд Сбербанка «Вклад в будущее» 2.Детская школа искусств 3.Театр г. Нижневартовска 3.Городская детская библиотека №2,3 4.Центр национальных культур 5.Центр дополнительного творчества 6.Кванториум 7.Дворец искусств 8.Органы ГИБДД, УВД, МЧС 9.Музей города
Прямая ссылка на Ресурсы с информацией о проекте создания ЛРОС (сайты, социальные сети).	Официальный сайт https://dou29.edu-nv.ru/pedagogam/4348- innovatsionnaya-deyatelnost-3 Страница ОО В контакте https://vk.com/dsad29nv

<p>2-4 образовательных события в рамках проекта с датами проведения</p>	<p>1.Создание развивающей среды в рамках ЛРОС, эмоционально-волевого развития и вектора направления группы.</p> <p>2.Создание групп по направлениям развития и обучения детей: -Группа «Творческая» включает направления развития: (актерское мастерство, литературное искусство, пение, танцы, игра на музыкальных инструментах, художественное творчество) - Группа «Основы безопасности жизнедеятельности» включает в себя следующие направления развития: (физическое и психологическое здоровье, пожарная безопасность, дорожная безопасность, охрана правопорядка, патриотическое воспитание); - Группа «Исследовательская» включает в себя следующие направления развития: (роботехника, легио-конструирование, Наураша, экологическое воспитание, космическое воспитание, метеостанция, методика М.Монтессори), развивающие игры В.Воскобовича)</p> <p>3.Расширение спектра социального партнерства для реализации работы в различных направлениях.</p> <p>4. Включение родителей в реализации подпроектов социального партнерства и выбор траектории развития ребенка</p>
---	---

ВВЕДЕНИЕ

«Формула успеха: учитесь, работайте, воплощайте, пока остальные только мечтают».

(Уильям А. Уард)

Развитие личностного потенциала ребенка помогает ставить цели в жизни и их достигать, делать осознанный выбор, формировать свою траекторию обучения и развития. Образовательная организация стремится создать условия для гармонического развития каждого ребенка с учетом его направленности, внутренних ресурсов. Проект опирается на научную концепцию личностного потенциала, социально-эмоционального развития детей. Проект предполагает использование инструментов средового подхода, систему мероприятий, направленных на выявление личностных особенностей, интересов и способностей каждого ребенка для формирования траектории развития и обучения и реализация индивидуальных возможностей воспитанника.

Многие дети не могут применить свои приобретаемые знания, умения для решения жизненных задач в различных сферах деятельности. Не могут выбрать путь развития, интересов. Формула успеха заключается в словах: «Счастье – это когда ты делаешь то, что у тебя очень хорошо получается, и тебе нравится это делать».

Проблема состоит в противоречии оценки развивающей среды по В.А.Ясвину между участниками образовательных отношений, отсутствие в ОО среды для формирования личностного потенциала обучающихся и педагогов, как способности субъектов осознанно и ответственно выстраивать модель личной образовательной среды, основанной на способности выбирать необходимое направление для построения индивидуальной траектории развития в будущей взрослой жизни воспитанника.

Актуальность проекта заключается в поиске наиболее эффективных форм, условий и средств для развития личностного потенциала дошкольника через построение траектории развития и обучения для развития каждого ребенка.

Работа над проектом создания ЛРОС началась в апреле 2022 года. Команда ДОУ приняла участие в управленческом модуле комплексной программы повышения квалификации по развитию личностного потенциала педагогов, дошкольников, инициированной Благотворительным фондом Сбербанка "Вклад в будущее" совместно с ГАОУ ВО г. Москвы "Московский городской педагогический университет", поддержанной министерством образования и Институтом развития образования ХМАО - Югры. По итогам обучения мы разработали и защитили концепцию проекта. Опираясь на теоретическую основу, практические навыки и различные методики, предоставленные нам на курсах, представили коллективу концепцию проекта создания ЛРОС, где получили одобрение педагогов и основной идеи проекта.

Продолжая работу над проектом в ДОУ, провели экспертный анализ образовательной среды нашей образовательной организации.

Для педагогов ДОУ 5 и 7 апреля было проведено педагогическое совещание, основной целью, которого было знакомство с теоретическими аспектами создания ЛРОС, и привлечение активных педагогов к экспертизе среды и формирование проектной команды по обучению большего количества педагогов.

Для родителей была размещена информация в мессенджерах с просьбой пройти диагностику.

В каждой группе были предоставлены результаты 3 родителей, что составило 20 % от общего количества всех родителей. Итоги работы были представлены 24 апреля на педагогическом совете по анализу состояния образовательной среды ДОУ, ознакомлены с результатами диагностики по (В.А.Ясвину). Намечены задачи и пути для решения.

Следующим этапом стала доработка проекта создания ЛРОС.

Экспертом и помощником по созданию проекта была Беткер Людмила Михайловна кандидат психологических наук, доцент кафедры педагогики и психологии и управления образования АУ «Институт развития образования». Работа по созданию проекта нашла своё отражение на сайте образовательной организации в разделе "инновационная деятельность".

В данном разделе будет размещена информация создания ЛРОС, нормативно-правовое обеспечение, теоретико-методологические, содержательно-процессуальные основы создания ЛРОС.

1.ИНФОРМАЦИОННО-АНАЛИТИЧЕСКОЕ ОБОСНОВАНИЕ ПРОЕКТА

1.1. Информационная справка об организации и ее среде

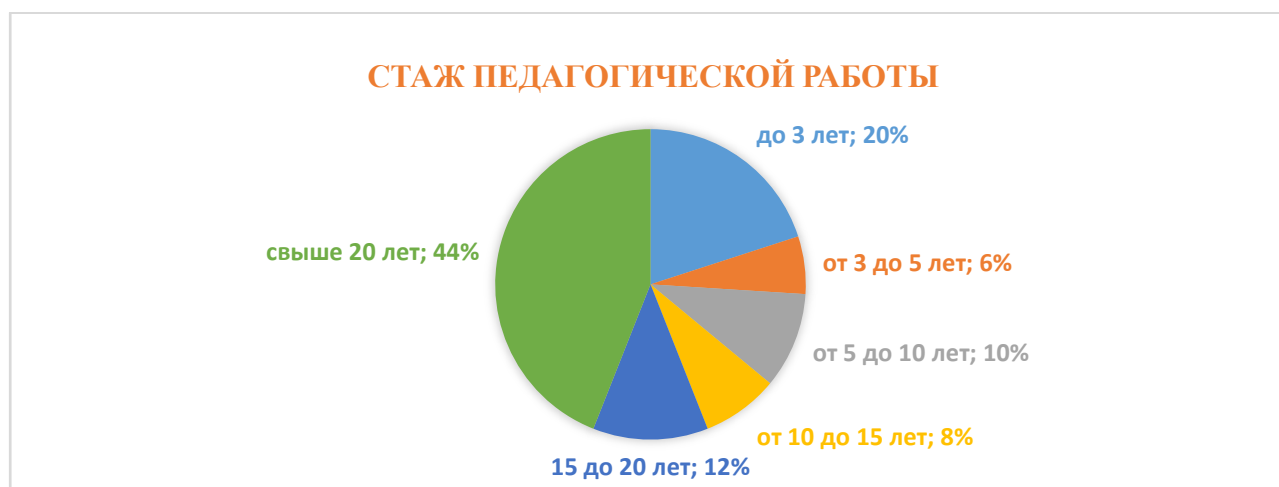
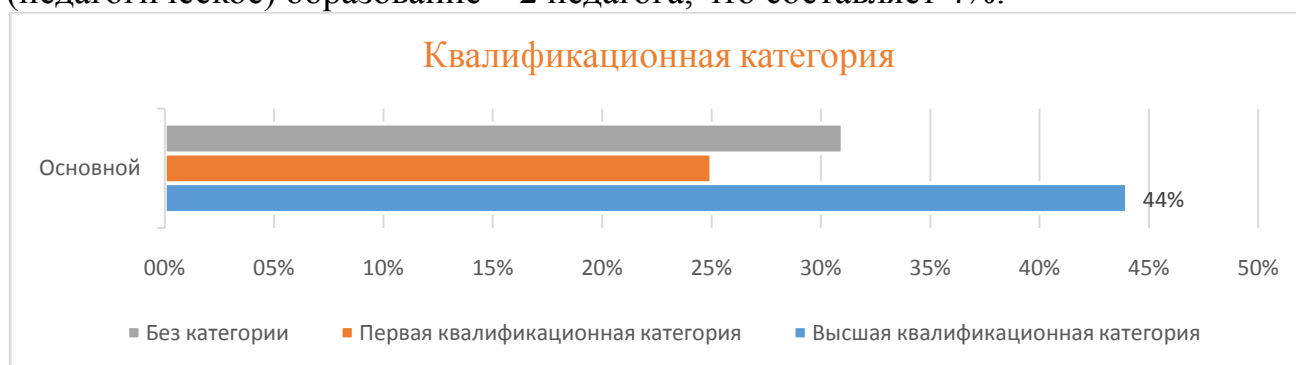
Муниципальное автономное дошкольное образовательное учреждение города Нижневартовска детский сад №29 «Ёлочка» был основан в 1990 году, в 2015 году произошло присоединение детского сада №74 «Дельфинёнок, год основания 1987 год.

В ДОУ функционирует 20 групп, из них 14 общеразвивающей направленности для детей от 1 года до окончания образовательных отношений и 7 групп компенсирующей направленности для детей от 5 лет. Списочный состав воспитанников– 344 ребёнка.

МАДОУ города Нижневартовска ДС №29 «Ёлочка» посещают:

- дети с нормой развития
- дети с нарушениями опорно-двигательного аппарата
- дети с тяжёлыми нарушениями речи
- дети-инвалиды

В образовательной организации работают 48 педагогов с высоким образовательным цензом, имеют высшее профессиональное (педагогическое образование) – 46 педагогов, что составляет 96%, среднее профессиональное (педагогическое) образование – 2 педагога, что составляет 4%.



Выводы: в ОО первой и высшей квалификационной категорий 68 %, 32 % молодые педагоги со стажем работы от 0 до 5 лет.

Стаж работы выше 15 лет составляет 56 %. В связи с этим можно сделать вывод: сформирована команда педагогов с высоким уровнем образования и большим стажем работы, позволяющая реализовать программу развития личностного потенциала обучающихся.

Образовательный процесс в группах общеразвивающей направленности осуществляется по Основной образовательной программе дошкольного образования муниципального автономного дошкольного образовательного учреждения города Нижневартовска детского сада №29 «Ёлочка» разработанной в соответствии с ФГОС ДО (приказ Министерства образования и науки Российской Федерации №1155 от 17.10.2013г.), с учетом Примерной основной общеобразовательной программы дошкольного образования и методическим комплексом образовательной программы дошкольного образования «Радуга», под редакцией Е.В.Соловьевой.

В группах компенсирующей направленности реализуются Адаптированные основные образовательные программы дошкольного образования, разработанные в соответствии с федеральным государственным образовательным стандартом дошкольного образования, с учетом:

- Образовательной программы дошкольного образования для детей с тяжелыми нарушениями речи (общим недоразвитием речи) с 3 до 7 лет Н.В.Нищевой – в группах для детей с тяжелыми нарушениями речи;

- Программа «Вдохновение».

Принимая за основу методический комплекс программы «Радуга», коллектив строит учебный процесс по следующим программ и технологиям, которые включены в совместную деятельность педагога с детьми:

- «Обучение плаванию» Т.И.Осокина
- Программа оздоровления детей в ДОУ «Здоровый маль» под редакцией З.И.Бересневой
- Программа «Основы безопасности детей» Н.Н.Авдеева,
- О.Л.Князева. Р.Б.Стеркина
- Программа социально-личностного развития «Я, ты, мы»
- Н.Н.Авдеева, О.Л.Князева
- Программа дополнительного образования по духовно-нравственному воспитанию «Социокультурные истоки», разработка О.С. Абрамовой, Н.С. Кудряшовой, С.В. Перьковой
- Программа «Гармония» Л.В.Тарасова

МАДОУ города Нижневартовска ДС № 29 "Ёлочка" присвоен статус Инновационной площадки по разработке и внедрению рабочей программы воспитания в соответствии с Положением о конкурсе на присвоение статуса Инновационных площадок федерального государственного бюджетного научного учреждения «Институт изучения детства, семьи и воспитания Российской академии образования», решением конкурсной комиссии от 01 марта 2021 года. В ДОУ реализуются проекты, нацеленные на достижение личностных и метапредметных образовательных результатов обучающихся:

-Проект «Юные волонтеры», направленный на воспитание духовно-нравственной личности ребёнка, через связь поколений, обретение духовного опыта, основанного на традициях благотворительной и добровольческой деятельности.

-Проект «Воспитание толерантности у дошкольников в условиях межнационального общения», направленных на формирование у всех участников образовательного процесса навыков адекватного, уважительного и доброжелательного отношения при взаимодействии с представителями разных национальностей, культур, вероисповеданий.

-Проект «Мы помним! Мы гордимся!», направленный на формирование у дошкольников системы современных социально – значимых ценностей и общественных установок, обеспечивающих становление подлинной гражданственности, патриотизма;

-Программа по формированию семейных ценностей «Мы вместе».

Для реализации проекта имеются следующие помещения:

- Спортивный зал;
- планетарий;
- медицинский кабинет;
- лаборатория «Наураша»;
- робототехника
- кабинет конструирования;
- изостудия;
- группа М.Монтессори-платная услуга;
- «фиолетовый лес» - развивающие игры В.Воскобовича
- кабинет ОБЖ;
- логопедический кабинет «Учусь говорить»;
- музыкальный зал;
- бассейн
- «метеостанция» на территории ОО.
- теплица на территории ОО

Важным моментом модернизации системы управления можно считать открытость дошкольного образовательного учреждения социально-образовательной инфраструктуре города. Это позволяет осуществлять воспитание в духе широкой социальной коммуникабельности, интеллигентного и ответственного отношения ребенка к себе, окружающим людям и природе, развитой, свободной и позитивно настроенной личности. Дошкольное учреждение не может быть только образовательным учреждением - это социально педагогический комплекс, решающий задачи:

При организации сотрудничества дошкольного учреждения с культурными, образовательными, общественными организациями применяются различные формы совместной деятельности.

Партнеры дошкольного учреждения по достижению образовательных целей представлены в таблице 1.

Таблица 1. Социальное партнерство ОО

Социальный институт	Направление сотрудничества
Детская поликлиника	- диспансеризация, АСПОН-Д; - совместная деятельность в рамках реализации программы «Здоровье детей»; - лекции по здоровому образу жизни, профилактики различных видов заболеваний для педагогов и родителей воспитанников;
МБОУ «СШ №25»	- преемственность образования на ступени дошкольного и начального образования; - взаимодействие в вопросах подготовки воспитанников к школьному обучению;
Центр по проблемам семьи Органы социальной защиты	- разъяснительные индивидуальные беседы, лекции психологического профиля социальных работников с родителями; - взаимодействие в вопросах защиты прав детей, охраны материнства и детства, содействие в укреплении семьи;
МАУ «ЦДТ»	- участие в городских выставках, конкурсах, олимпиадах;
Детская библиотека №3, №2	- экскурсии; - организация серии мероприятий по формированию духовной культуры;
Музыкальная школа имени Ю.Д.Кузнецова	-организация концертной деятельности воспитанников школы; -развитие музыкального воспитания (на время пандемии взаимодействие было приостановлено)
Пожарная часть	- занятия, соревнования, беседы, познавательные мероприятия;
УМВД ГИБДД по г. Нижневартовску	-организация с воспитанниками обучающих занятий инспектором ГИБДД; -участие в конкурсах, совместные мероприятия по безопасности.
Центр детского творчества	-очные и заочные конкурсы

Исходя из вышеизложенного можно сделать вывод, что реализуемые проекты, социальное партнерство помогут и дополнить и реализовать развитие личностного потенциала дошкольника через построение траектории развития и обучения каждого дошкольника.

1.2.Использованные методы анализа, выводы из анализа

В основу аналитико-прогностического обоснования проекта положено исследование с использованием следующих методов:

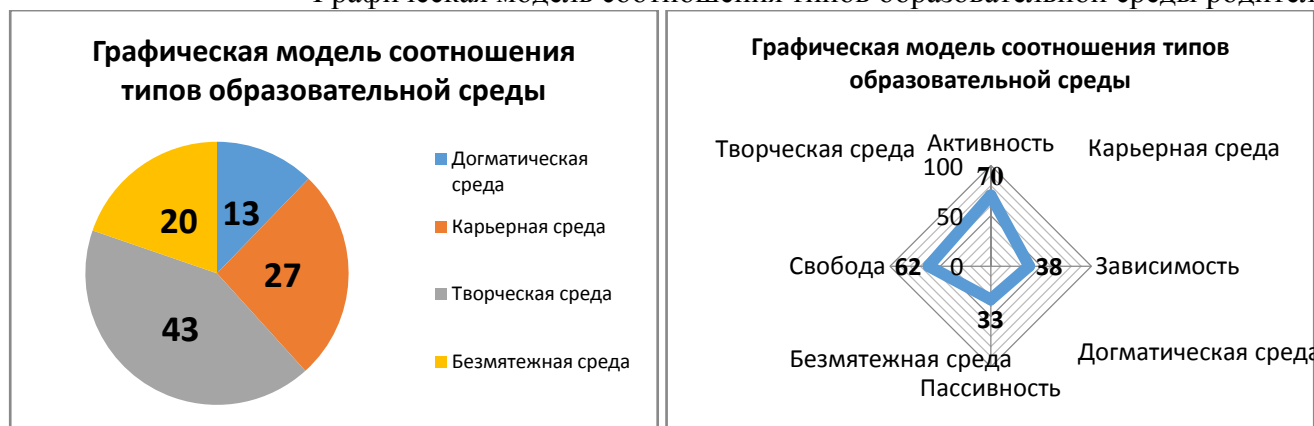
-диагностика среды детского сада (В.А.Ясвину).

С целью определения наличия в образовательной среде комфортных условий

для развития активности ребенка, его личностной свободы была проведена психолого-педагогическая экспертиза образовательной среды (по В.А.Ясвину).

Диаграмма 1.

Графическая модель соотношения типов образовательной среды родителями



Исходя из диагностики, можно сделать вывод, по мнению родителей в ДОУ преобладает творческая среда, что составляет 43 %, карьерная среда-27 %, безмятежная -20 %, догматичная среда- 13%.

Диаграмма 2.

Графическая модель соотношения типов образовательной среды управленцев



Анализ показал, что по мнению управленцев в ДОУ преобладает карьерная среда-34%, творческая-23%, догматическая-26% и безмятежная среда-17%.

Диаграмма 3.

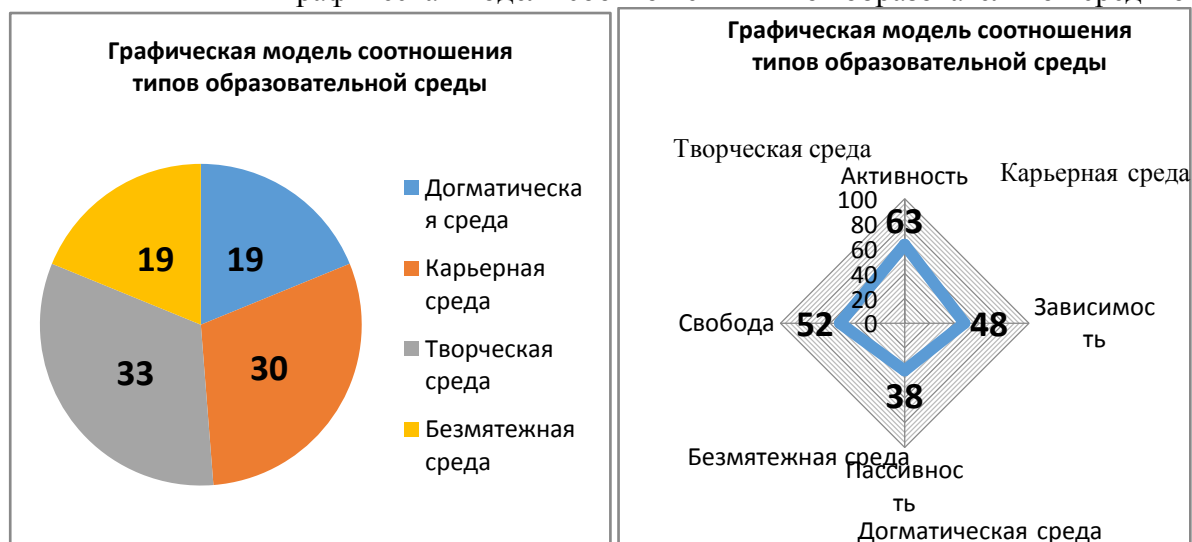
Графическая модель соотношения типов образовательной среды педагогических работников



Анализ показал, преобладание творческой среды - 40%, карьерная среда-27 %,безмятежная -20%, догматическая -13 %.

Диаграмма 4.

Графическая модель соотношения типов образовательной среды общие данные



Анализ образовательной среды позволил сделать вывод о том, что произошло разногласие между разными группами респондентов. Большая разница произошла между управленческой командой и педагогическими работниками.

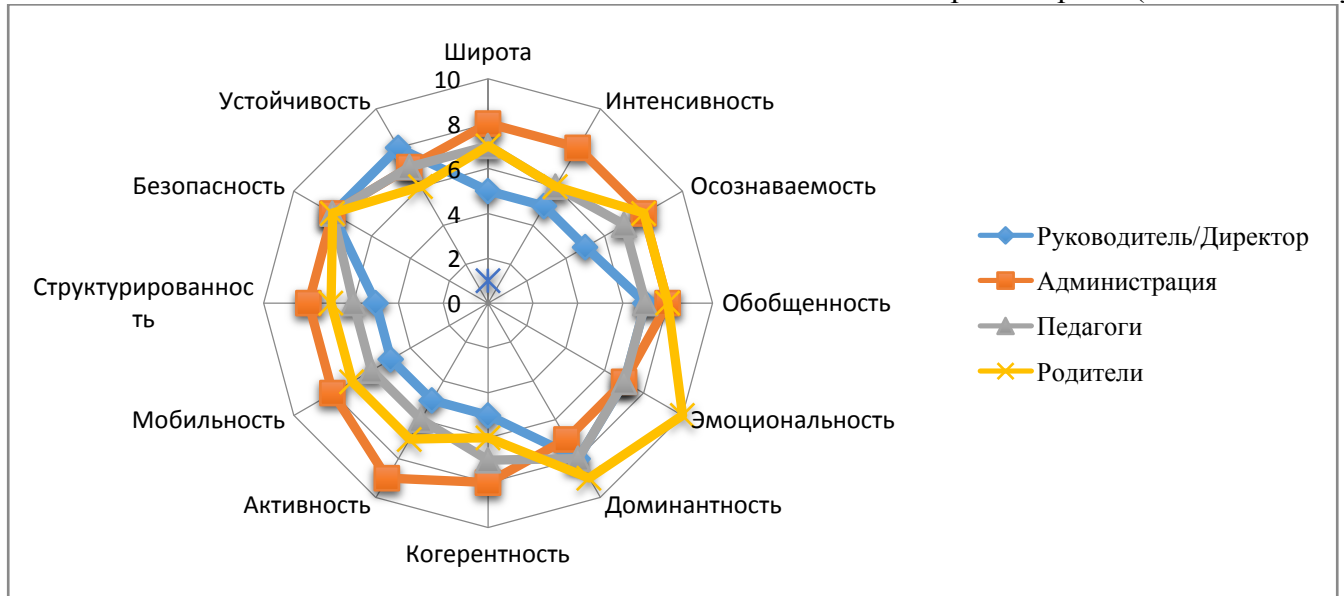
В учреждении смешанный тип среды с преобладанием «творческой среды», способствующая свободному развитию активности ребенка- **33 %** и «карьерной среды», способствующая развитию активности, но и зависимости ребенка -**30%**;

- «догматическая среда», способствующая развитию пассивности и зависимости ребенка, -**19%**;

-«безмятежная среда», способствующая свободному развитию, но обуславливающая формирование пассивности ребенка -**19%**.

В связи с этим мы коллектив планирует проводить работу над увеличением доли «творческой среды» у всех категорий респондентов за счет уменьшения «карьерной среды».

Диаграмма 5.
Сводная диаграмма среды (по В.А. Ясвину)



На диаграмме представлены результаты диагностики по критериям оценки среды всеми участниками образовательными отношениями.

Таблица 2. Критерии оценки среды (общие результаты)

Широта	7
Интенсивность	6,5
Осознаваемость	7,25
Обобщенность	7
Эмоциональность	7
Доминантность	7
Когерентность	6,25
Активность	5,25
Мобильность	6,75
Структурированность	6,75
Безопасность	7
Устойчивость	7

Получив определённую «картину» дошкольной образовательной среды мы определили стратегию её дальнейшего развития, сосредоточив имеющиеся ресурсы на повышении уровня количественных параметров, имеющих наиболее низкие значения, а также достигая небольшого прироста значений всех параметров.

Широта - показывает структурно-содержательную характеристику, показывающая какие субъекты, объекты, процессы и явления включены в образовательную среду.

➤ Не организуются встречи для общения с детьми в связи с ограничительными мероприятиями в рамках «Встреча с интересными людьми»

➤ Посещение учреждений культуры с родителями и педагогами происходит индивидуально и очень редко

➤ Родительские клубы созданы, но эффективности от них работы

онлайн не видна.

Повышение показателя широта пройдет при расширении спектра социального партнерства ОО.

Интенсивность - показывает структурно-содержательную характеристику, показывающая степень насыщенности образовательной среды развивающими условиями, влияниями и возможностями, а также концентрированность их проявления.

Мобильность - и характеризует способность к органичным эволюционным изменениям, в контексте взаимоотношений с меняющейся социальной средой можно повысить за счет создания мобильного развивающего пространства на территории.

Эмоциональность - характеризует соотношение в ней эмоционального и рационального компонентов. Показатель эмоциональности среды будем повышать через создание «Стена Радости» в группах и холлах «Панорама возможностей» для эмоционального выражения и изменения внешнего облика групп и ДОУ.

Осознаваемость - характеризует показатель сознательной включённости в нее всех членов образовательного сообщества, субъектов образовательного процесса. Повышению осознаваемости среды будет служить сохранение старых и создание новых традиций ОО, символики и атрибутики групп разного направления развития.

Когерентность - характеризует степень согласованности влияния среды на личность с влияниями других факторов социальной среды.

➤ Не организовано сотрудничество с другими садами города, где уже идет реализация программы ЛРОС

➤ Работа в учреждении направлена на развитие у детей, но при этом не все поддерживают детскую инициативу, а реализуют образовательную программу согласно плана, не давая место творчеству самого педагога и воспитанника

➤ Не создана мобильная, полифункциональная развивающая среда в объединении и развития у детей разных направлений развития

Устойчивость - характеризует стабильность во времени.

➤ Слияние двух корпусов произошло в 2015 году, но работа по объединению коллективов строилась не всегда, так как мало было совместных мероприятий, педагогических советов, а проходило все отдельно.

➤ Коллектив инициативный и творческий, но постоянно обновляется, так как 90% молодых педагогов- женщин (декретный отпуск).

➤ Видео экскурсии на предприятия нашего города, округа и видео встречи с интересными людьми, для организации возможности для воспитанников посещать учреждения города и округа и знакомиться с интересными людьми не всегда получается в связи со слабой скоростью интернета в группах;

➤ Для повышения активности регулярно освещать деятельность учреждения в СМИ и стать инициатором социально-значимых акций, конкурсов, фестивалей;

➤ Организовывать мероприятия с педагогическим коллективом, направленные на качественное взаимодействие в реализации проекта.

Устойчивость мы планируем добиваться стабильности педагогического коллектива за счет кадровой политики, стимулирование педагогов.

Созданная образовательная развивающая среда не позволяет в полном объеме реализовать ЛРОС в учреждении в соответствии с требованиями современного общества

Исходя из общей диагностики, которая была проведена среди всех участников образовательных отношений можно сделать следующие выводы, что необходимо обратить внимание на увеличение всех показателей: диагностики (таблица 2).

2. ЦЕЛЕВОЙ БЛОК ПРОЕКТА

2.1. Видение ЛРОС с новой конфигурацией типов (новой доминантой) и улучшенными показателями по характеристикам

Создание личностно-развивающей образовательной среды и развитие личностного потенциала через построение траектории развития и обучения дошкольника.

Цель 1: Повышение роли творческой среды через организацию групп с разным направлением развития: «Творческая», «Основы безопасности жизнедеятельности», «Исследовательская».

Цель 2: Увеличением доли творческой среды и уменьшением карьерной среды за счет создания развивающей среды в группах, холле и территории ОО, а также построения траектории развития и обучения воспитанника

- «Стена Успеха»

- «Панорама возможностей» по направлению работы группы;

- Стенд «Три вопроса» для поддержки детской инициативы

- Творческая лаборатория Я-экспериментирую»

- Творческая лаборатория Я-рисую»

- Творческая лаборатория Театр под открытым небом»

- Творческая лаборатория Я-и порядок»

- Творческая лаборатория Я-агроном»

Цель 3: увеличение доли выпускников с развитием ЛРОС и сформированного эмоционального интеллекта на этапе дошкольного детства.

Конкретные новые возможности ЛРОС для:

- воспитанников: развитие личностного потенциала ребенка, в том числе развитие эмоционального интеллекта и социальных компетенций (социально-эмоциональное развитие) с помощью ЛРОС через реализацию своих интересов в различных видах деятельности, способность применять полученные знания для решения жизненных задач в различных сферах человеческой деятельности;

- педагогов и других сотрудников ОО: возможность повысить профессиональную компетентность за счёт специально-организованного, целенаправленного развития и обучения практико-ориентированным технологиям возможность использовать современные педагогические методы и приёмы по ЛРОС. Приобрести опыт инновационной, экспериментальной деятельности за счет разработки подпроектов реализации вектора направления группы опыт командной работы педагогов, соответствующей корпоративной культуре, приверженность к образовательной организации, возможность творческого развития и личностного роста, поддержка детской инициативы;

- родителей: (законным представителям) выбор индивидуальной траектории развития своего ребенка, будут являться не только экспертами реализации проекта, но и будут иметь возможность стать полноправными участниками образовательного и воспитательного процесса;

- социального партнерства: реализация подпроекта работы групп в различных направлениях по развитию личностного потенциала дошкольника;

- администрации: появится возможность повысить имидж учреждения, за счет участия в конкурсах, грантах по результатам реализации проекта, повышение профессионального уровня педагогов.

Улучшение результатов деятельности ОО в ходе создания личностно-развивающей образовательной среды (качество образования, развитие личностного потенциала, социальное признание и поддержка ОО и др.

2.2. Видение новых возможностей, создаваемых ЛРОС в образовательной организации для детей и взрослых

Таблица 3. Целевые группы проекта, благополучатели, партнеры

Благополучатели (целевые группы) в проекте	Возможности благополучателей и их учет в концепции проекта
Обучающиеся	Учиться тому, то что нравится и хорошо получается Учиться с интересом Комфортное дружелюбное и безопасное пространство. Живое общение со сверстниками, и с успешными взрослыми. Возможность выбора в соответствии с образовательными и творческими запросами.
Родители (законные представители)	Развитие способностей ребенка. Занятость ребенка в соответствии с образовательными и творческими запросами. Реализация подпроектов социального партнерства.
Педагогический коллектив	Личный профессиональный рост в реализации проекта Методики, соответствующие внедрения ЛРОС Повышение мотивации обучающихся и родителей, профессиональной компетенции педагогов. Поддержка детской инициативы
Администрация ДОУ	Продвижение ОО в региональном рейтинге. Повышение рейтинга учреждения Опыт трансформации образовательных сред. Выполнение задач государственной политики в сфере образования.
Социокультурное пространство	Расширение социального партнерства, реализация подпроектов развития групп

Методы:

- Тесты

- Опросники
- SWOT анализ -внешнего окружения

Технологии:

- технология проектной деятельности
- информационно-коммуникационные технологии
- педагогическая технология организации сюжетно-ролевых игр
- технология развивающего обучения
- исследовательская деятельность – это особый вид интеллектуально-творческой деятельности, порождаемый в результате функционирования механизмов поисковой активности и строящийся на базе исследовательского поведения.
- технология интегрированного обучения

Инструментарий:

Диагностика среды по Ясвину В.А.

Таким образом, реализация проекта позволит создать образовательную среду для развития личностного потенциала через построения траектории развития и обучения дошкольника.

2.3.Образ желаемого состояния образовательной (по формуле «3+2»)

Цели с точки зрения трёх средо образующих переменных: образовательный компонент, организационный компонент и предметно – пространственный + ресурсное обеспечение и управленческое сопровождение = итог реализации проекта: сформированная среда с преобладанием «творческого» типа в парадигме самореализации личности, в результате чего произойдут изменения во всех средо образующих переменных образовательной организации.

Изменения в организационно-технологическом компоненте среды ОО как образовательной системе:

- ✓ заключение соглашения с «Виртуальной школой Корпоративного университета Сбербанка»;
- ✓ внесение изменений в основную и адаптированную основную образовательные программы с учетом реализации проекта;
- ✓ создать вариативное расписание для организации работ групп по направлениям: творческой, исследовательская, ОБЖ.
- ✓ внесены изменения в программу развития ОО;
- ✓ обеспечено внедрение в образовательный процесс УМК «Социально-эмоциональное развития детей».
- ✓ составление подпроекта работы групп по направлениям: творческой, исследовательская, ОБЖ
- ✓ становление эффективных практик по созданию ЛРОС, их трансляция в педагогических сообществах;

Изменения в социальном компоненте среды, ОО как организационной

системе:

- ✓ функционирование групп по разным направлениям: творческой, исследовательская, ОБЖ.
- ✓ расширена организационной модели ОО с социальными партнерами;
- ✓ развитие новой модели наставничества молодых педагогов.
- ✓ повышение компетентности педагогов в области ЛРОС;
- ✓ выбор индивидуальной траектории развития ребенка и заинтересованность родителей в развитии личностного потенциала обучающегося.
- ✓ обеспечена возможность для всех воспитанников участвовать в творческих конкурсах и олимпиадах по профилю;

Изменения в пространственно-предметном компоненте среды:

- ✓ предметно-пространственная среда формируется участниками образовательного процесса, на основе эмоционального компонента;
- ✓ , условий и результата труда, необходимых знаний и умений для востребованных профессий на рынке труда;
- ✓ предметно-пространственная среда формируется всеми участниками образовательного процесса в группе по профилю (реализация проекта «Дизайн группы и лестничных холлов» по эмоциональному развитию.
- ✓ функционализация прилегающей территории через преобразование территории детского сада через создание открытых центров «Я -рисую», «Я - экспериментирую», «Я- и правопорядок».

Изменения в кадровом обеспечении работа с педагогами:

- ✓ заключение договоров о сотрудничестве с социальными партнерами;
 - ✓ использование ресурса социальной работы с организациями;
- Изменения в управлении учреждением:
- ✓ включение всех участников образовательного процесса в проектные группы, методические объединения;
 - ✓ создан орган управления реализацией хода проекта.
 - ✓ изменения в итоговой диагностике среды всех участников образовательных отношений
 - ✓ расширение связей и долгосрочные планы на развитие социального партнерства

Исходя из этого можно сделать вывод, что данные изменения помогут в развитии личностного потенциала обучающегося.

2.4. Видение главных результатов жизнедеятельности образовательной организации после создания ЛРОС

Для положительных результатов реализации любых изменений мы

можем столкнуться с рядом рисков и проблем, которые необходимо предусмотреть и минимизировать за счет разработанных мероприятий.

Таблица 4. Меры по минимизации рисков.

Возможные риски	Оценка	Меры компенсации риска
Отсутствие мотивации у педагогов и их сопротивление	Высокая степень	Обучение, участие в конкурсах для повышения квалификации и аттестации педагогов (портфолио), участие в форсайт центрах, стимулирование, награждение
Сопротивление родителей	Высокая степень	Включение их в проект в роли организации «Вечер с интересными людьми»
Боязнь роста интенсивности труда, из-за непонимания специфики деятельности	Высокая степень	Педагогические советы, разъясняющие основные методы и преимущества работы, взаимопомощь, наставничество
Проблемы психологического характера: неприятие отдельными субъектами идеи инноваций	Высокая степень	Пропаганда инновационных разработок, методические семинары, внешний стимул в виде поощрения (благодарственные письма, грамоты), учет личных ориентаций каждого педагога и родителя

Главными результатами реализации проекта станут продукты:

- формирование команды единомышленников всех участников образовательного процесса

- разработаны подпроекты по реализации направления функционирования групп: творческой направленности, основы безопасности жизнедеятельности, технической направленности;

- расширена модель и составлены подпроекты работы с социальными партнерами в различных направлениях работы групп.

- создание личностно-развивающей образовательной среды для развития личностного потенциала и раскрытие своей индивидуальности, понимание того, что есть Я, каков мой путь, как достичь успеха в жизни и быть счастливым.

3. СТРАТЕГИЯ И ТАКТИКА СОЗДАНИЯ ЛРОС

3.1. Стратегический план важнейших изменений для создания ЛРОС

(по формуле «3+2»)

№	Мероприятия, действия, события	Содержание работы	Сроки		Ответственные исполнители	Продукты и результаты	Цена вопроса
			Начало	Окончание			
1	2	3	4	5	6	7	8
Изменения в образовательной подсистеме ОО							
Стратегическое изменение 1. Обновление содержания ООП дошкольного образования							
2	Внесение изменений в части ООП, программу развития	Корректировка ООП, программа развития	Декабрь 2022 ежегодно	Май 2023 ежегодно	Заместитель заведующего по ВМР заведующий	Корректировка ООП, программа развития	
3	Внедрение УМК «Социально-эмоциональное развитие детей дошкольного возраста» в воспитательно-образовательный процесс	Апробация УМК «Социально-эмоциональное развитие детей дошкольного и младшего школьного возраста»	январь 2023	Май 2025	Заместитель заведующего по ВМР заведующий	Рабочая программа социально-эмоционального развития детей	
4	Анализ результатов реализации проекта	Анализ результатов внедрения проекта	Май 2023	Июнь 2024	Заместитель заведующего по ВМР заведующий	Справка по итогам анализа	
Стратегическое изменение 2. Расширение сферы дополнительного образования							
5	Введение новой дополнительных общеразвивающих программ, направленных на социально-эмоциональное развитие, технической, творческой направленности	Разработка дополнительных общеразвивающих программ	сентябрь 2023	Май 2024	Заместитель заведующего по ВМР заведующий педагогические работники	Банк дополнительных общеразвивающих программ, направленных на направленных на социально-эмоциональное развитие дошкольников, технической, творческой направленности	

6	Презентация дополнительных общеразвивающих программ	Подготовка презентации	Май 2023	Сентябрь 2024	Творческая группа	Проведение презентации и выбор программ	
7	Расширение модели социального партнерства шефской работы	Проведение встреч, обсуждение возможностей и перспектив сотрудничества-	Ноябрь 2022	Август 2025	Администрация, представители организации, родители	План взаимодействия, договор	

Изменения в организационной подсистеме ОО

Стратегическое изменение 3.Актуализация системы профессионального развития педагогов

8	Диагностика затруднений педагогов	Проведение анкетирования	Май 2023 ежегодно	Май 2025	Педагог-психолог	Результаты диагностики	
9	Составление Планов индивидуального развития	Организация индивидуальных собеседований	Сентябрь 2022 ежегодно	Май 2025	Администрация	План индивидуального развития педагога	
10	Создание профессиональных педагогических сообществ: проектной группы, методических объединений	Внесение изменений в нормативные документы	Январь 2023	Май 2024	Педагоги, администрация		
11	Сопровождение участников в профессиональных конкурсах	Подготовка документации, конкурсных материалов	В соответствии со сроками проведения конкурсов		Заместитель заведующего по ВМР, группа поддержки	Организовано участие в конкурсах, накопление кейса конкурсных материалов	
12	Формирование ресурсного пакета методических материалов	Сбор и обобщение Материалов по разработке и реализации проекта	Январь 2023	Май 2025	Управленческая команда	Ресурсный чемоданчик	
13	Внедрение новой модели наставничества	Обновление нормативной документации	сентябрь 2022	Май 2025	Школа наставничества	Положение, приказ, план «Школы наставничества»	

Стратегическое изменение 4. Организация сетевого взаимодействия							
14	Встречи с представителями социального партнерства «Вечер встреч с интересными людьми»	Организация встреч	Январь 2024	Август 2026	педагоги, администрация, представители социальных партнеров	Заклучение договоров о сотрудничестве, составление планов работы	
15	Совместные экскурсии с родителями в учреждения города		Январь 2024	Август 2026	педагоги, администрация, представители социальных партнеров	составление планов работы	
Изменения в предметно-пространственной среде							
Стратегическое изменение 5. Изменение внешнего облика территории детского сада							
16	Конкурс «Дизайн группы и лестничных холлов»	Проведение конкурса с презентацией идей	Ноябрь 2022	декабрь 2022	Администрация	Разработанные проекты по реализации изменений в предметно-пространственной среде	
17	Реализация проектов дизайна	По итогам конкурса	декабрь 2022	Май 2023	Администрация, педагоги	Изменение среды	
Стратегическое изменение 6. Внесение эмоционального компонента в оформление групп и коридоров детского сада							
18	«Стена Успеха» для детей в группах	Закупка, изготовление			Администрация, педагоги	Приобретение оборудования	
19	Оформление холла с учетом применения социально-личностного компонента и «Панорама возможностей» по направлению работы группы	Закупка, изготовление, ремонт	декабрь 2023	постоянно	Администрация, педагоги		
Изменения в ресурсном обеспечении ОО							
Стратегическое изменение 7. Участие в грантовых конкурсах							
20	Формирование рабочей группы для участия в грантовых конкурсах	Подбор участников			Администрация	Сформирована рабочая группа	
21	Разработка проекта конкурсного решения	Работа над проектом	В соответствии со сроками проведения конкурса		Рабочая группа	Конкурсный проект	

22	Участие в грантовых конкурсах	Отправка заявки			Руководитель группы	Грант	
Стратегическое изменение 8. Современный программно-методический ресурс, обеспечивающий успешное становление творческой ЛРОС							
23	Внедрение ЛРОС	Разработка методического и дидактического материала по внедрению ЛРОС	Январь 2023	До конца реализации проекта	Администрация, педагоги	Пакет инновационных методических и дидактических материалов из опыта работы по развитию социально-эмоциональному развитию дошкольников	
Изменения в управленческом сопровождении							
Стратегическое изменение 9. Изменение в модели управления							
24	Расширение связей и долгосрочные планы на развитие социального партнерство	Заключение договоров	Сентябрь 2022	Декабрь 2023	Администрация	Договор, план взаимодействия	
25	Создание Команды управления реализацией хода проекта	Проектная группа, методические объединения	Октябрь 2023	Декабрь 2023	Администрация	Назначены руководители групп	
26	Создание локальных нормативных актов по сопровождению проекта	Разработка локальных нормативных актов по Сопровождению проекта ЛРОС	Январь 2025	Май 2026	Администрация, проектная группа	Пакет нормативных актов по сопровождению проекта ЛРОС	
27	Мониторинг эффективности реализации проекта	Проведение мониторинга реализации проекта ЛРОС	Май 2024 ежегодно	Май 2026	Администрация	Справка по результатам мониторинга	

3.2. Уточнение целей проекта по годам

Этапы	Сроки	Содержание деятельности
<p>I.Подготовительный Цель: экспертиза образовательной среды, разработка и запуск проекта, вовлечение в эту работу всех участников образовательных отношений и обучение заинтересованных участников, промежуточный мониторинг, коррекция плана «дорожной карты».</p>	<p>Апрель 2022– декабрь 2022</p>	<p>1.Изучение материала по ЛРОС. 2.Ознакомление на педагогическом совете по материалам курсов управленческих команд ЛРОС и ознакомление с диагностикой по В.А.Ясвину; 3.Ознакомление родителей через средства мессенджеров с диагностикой по В.А.Ясвину 4.Издание приказа о реализации проекта и создание команды единомышленников; 5.Создание дорожной карты; 6. Освещение на странице сайта и в ВК 7.Разработка подпроектов развития групп разной направленности: «творческой», «ОБЖ», «исследовательской»; 8.Разработка подпроекта по расширению социального партнерства по направлению работы групп.</p>
<p>II.Основной Цель: реализация проекта по созданию ЛРОС с заданными показателями и подведение промежуточных итогов (мониторинг),</p>	<p>январь 2023– август 2025</p>	<p>1. Реализация всех запланированных мероприятий, направленных на решение поставленных задач проекта, согласно проекта; 2. Мониторинг предварительных результатов инновационной деятельности; 3. Публикация и освещение предварительных результатов проекта. 4. Промежуточный мониторинг среды по В.А.Ясвину 5. Взаимодействие с образовательными организациями кто участвует в реализации ЛРОС.</p>
<p>III.Итогово–аналитический Цель: определение эффективности проекта, трансляция опыта его разработки и формирования ресурсного пакета проекта, определение дальнейших стратегических целей образовательной организации.</p>	<p>Сентябрь 2025</p>	<p>1. Реализация всех запланированных мероприятий, направленных на решение поставленных задач проекта, согласно плану; 2. Итоговый мониторинг среды по В.А.Ясвину. Обобщение и анализ итогов реализации проекта; 3. Распространение результатов реализации проекта в СМИ. 4. Участие с результатами работы в конкурсах различного уровня</p>

3.3. Конкретный план реализации важнейших изменений в образовательной организации для создания ЛРОС, конкретные мероприятия проекта (по формуле «3+2»). Управленческое сопровождение проекта.

№	Наименование изменения	Сфера изменения	Вектор изменения	Участники	Методы	Ожидаемый результат	Сроки	Ресурсы	Управленческое сопровождение
1	2	3	4	5	6	7	8	9	10
Изменения в организационно-технологическом компоненте среды, образовательной подсистеме ДОО									
1	Внесение изменений в Образовательную программу и адаптированную ДОО	Внесение изменений в социальное партнерство	Интеграция идей Проекта	Воспитанники Старшего дошкольного возраста, воспитатели, родители,	Анализ, отслеживание результатов внедрения	Введение новых форм организации Образовательного процесса ДОО	сентябрь-октябрь 2022	Кадровые, социальные	Сопровождение образовательной деятельности зам.заведующего по ВМР, педагоги
2	Внесение изменений и дополнений в Программу Развития ДОО	Включение Изменений ЛРОС в Разделы Программы Развития ДОО	Интеграция идей Проекта и Программы Развития ДОО	Рабочая группа, администрация ДОО	Анализ и коррекция	Интеграция Проекта и Программы Развития ДОО	Июнь-сентябрь 2022	Кадровые, административные	Заведующий ОО (заместитель заведующего по ВМР)
3	Составление проекта ЛРОС	Подбор и Методик ЛРОС	Качество организованной работы всех участников образовательного процесса	Проектная группа и методические объединения по профилю	Анализ	Эффективное взаимодействие участников образовательных отношений	Сентябрь-октябрь 2022-2025	Кадровые, административные, партнёрские	Заместитель заведующего, по ВМР педагог-психолог, инструктор по физвоспитанию, муз.руководитель, воспитатели, учителя-логопеды, родители, социальные партнеры

4	Внедрение в образовательный процесс УМК «Социально-эмоциональное развитие детей»	Включение в вариативную часть ООП ДООУМК «Школа возможностей» для детей дошкольного возраста (5-7лет)	Перспектива внедрения нового УМК в образовательный процесс детей 5-7лет	Воспитатели Старшего дошкольного возраста, воспитатели, родители,	Анализ,отслеживание результатов внедрения УМК	Введение новых форм организации Образовательного процесса ДОО		Кадровые, Материально-технические	Заместитель заведующего по ВМР
5	Создать подпроекты по направлению развития групп: творческой, исследовательской, ОБЖ	Изменение в образовательной и адаптированной программе		Зам. зав по ВМР	Анализ учебного плана	Интеграция в рабочие программы педагогов	Июнь-сентябрь 2022	административные	Заместитель заведующего по ВМР

**Изменения в социальном компоненте среды,
Организационной подсистеме ОО**

1	Повышение компетентности педагогов в области ЛПРОС;	Обучение	Создание методических рекомендаций	Управленческая и педагогическая команда	Анализ имеющейся работы	Педагогические часы, пед.советы	Сентябрь-ноябрь 2022	Кадровые, организационные	Заместитель заведующего по ВМР, педагоги
2	Развитие новой модели наставничества молодых педагогов.	Разработка Положения и плана работы	Изменение в законодательной базе	Председатель школы наставничества	Анализ результатов работы в конце уч.года	Внедрение новой модели	Октябрь 2022	Кадровые, организационные	Заместитель заведующего по ВМР, педагоги
3	Функционирование групп по разным направлениям: творческой, исследовательской, ОБЖ	Внедрение новой модели	От ситуативных решений к системным	Рабочая группа, администрация ДОО	Анализ и коррекция.	Внедрение Новой модели развития ребёнка	январь 2023	Кадровые, финансовые, материально-технические	Заведующий ДОО Заместитель заведующего по ВМР, педагоги, все участники образовательных отношений
4	Разработана организационная модель ОО реализации ЛПРОС через построение	Формирование команды единомышленников в реализации	Переход от обучения к внедрению в практическую деятельность	Педагогический персонал ОО, соц.партнеры,		Создание и реализация Планов взаимодействия	Декабрь 2022 август 2025	Кадровые, организационные	

	траектории развития дошкольника	проекта		родители					
5	Выбор индивидуальной траектории развития ребенка и заинтересованность родителей	Составление индивидуальной карты развития по профилю обучения		Педагоги, родители	диагностика	Индивидуальная карта развития ребенка	Май 2023-август 2025	кадровые	
6	Обучение команды педагогов в «Виртуальной школе Корпоративного университета Сбербанка»	Формирование команды единомышленников в реализации	Переход от обучения к внедрению в практическую деятельность	Педагогический персонал ОО	Мотивация, моральное и материальное стимулирование	Создание и реализация Собственных проектов	апрель, 2022-ноябрь, 2022г	Кадровые, организационные	Оказание Методической помощи консультативной помощи, мониторинг изменений происходящих в результате внедрения педагогических проектов заведующим, заместителем заведующего по ВМР

Изменения в пространственно-предметной среде ОО

1	Пространственное решение внутри ОО конкурс «Дизайн группы и лестничных холлов». Создание «Стены Успеха» в группе, стенда «Три вопроса»	Изменения в образовательной среде	От образа стандартной среды к образу современной свободной среды	Воспитатели и родители	Проектирование, моделирование	Преобразование образовательной творческой среды ДОО	Сентябрь – ноябрь 2022	Кадровые, финансовые, материально-технические	Заведующий, Заместитель заведующего по ВМР, зам.заведующего по АХР, педагоги, родители, социальные партнеры
2	Пространственное решение на территории ОО Творческая лаборатория «Я-экспериментирую»	Организация мобильной творческой среды на территории ОО	Переход от Традиционного озонирования к современному функциональному	Педагоги, воспитатели, родители, социальные партнёры ОО	Проектирование, моделирование, мониторинг, обучение	Творческая среда ОО для Личностного развития детей с привлечением Социальных партнёров	Май 2023-август 2025	Кадровые, финансовые, материально-технические, социальное окружение	Заведующий, Заместитель заведующего по ВМР, зам.заведующего по АХР, педагоги, родители, социальные партнеры
3	Пространственное решение на территории ОО. Творческая лаборатория «Я-рисую»,	Создание объекта для индивидуальной, творческой деятельности детей	От традиционного образа среды детского сада к образу современной среды	Педагоги, воспитатели, родители, социальные партнёры ОО	Проектирование, творческая деятельность, наблюдение	Создание новой Тематической площадки как объекта окружающего мира	Май 2023-август 2025	Кадровые, финансовые, материально-технические, социальное окружение	Заведующий, Заместитель заведующего по ВМР, зам.заведующего по АХР, педагоги, родители, социальные партнеры
4	Пространственное решение на территории ОО. Тематическая лаборатория «Театр под открытым небом»	Создание новой, творческой конкурентно-способной среды	От традиционного образа среды детского сада к образу современной свободной, творческой среды	Педагоги, воспитатели, родители, социальные партнёры ДОО	Творческая деятельность,	Организация театральной деятельности	Май 2023-август 2025	Кадровые, финансовые, материально-технические, социальное окружение	Заведующий, Заместитель заведующего по ВМР, зам.заведующего по АХР, педагоги, родители, социальные партнеры

5	Пространственное решение на территории ОО. Тематическая площадка по обучению детей правилам безопасного поведения в социуме «Я-и правопорядок»	Создание своей, Развивающей среды	Оттрадиционно го образа среды детского сада к образу современной свободной, безопасной среды	Педагоги ,воспитанники и ,родители, социальные партнёрыОО	Обучение, наблюдения, анализ	Организация Дополнительных образовательных мероприятий направленных на формирование основ безопасности	Май 2023-август2025	Кадровые, финансовые, материально-технические, социальноеокружение	Заведующий, Заместитель заведующего по ВМР, зам.заведующего по АХР, педагоги, родители, социальные партнеры
6.	Пространственное решение на территории ОО. Творческая площадка «Я- агроном»	Создание Исследовательско-познавательной среды	От традиционного образа среды детского сада к образу	Педагоги, воспитанники и, родители, социальные	Обучение, наблюдения, анализ	Организация Дополнительных образовательных мероприятий ,направленных на исследовательскую деятельность	Май 2023-август2025	Кадровые, финансовые,материально-технические,социальное окружение	Заведующий, Заместитель заведующего по ВМР, педагоги, родители, социальные партнеры

Изменения в ресурсном обеспечении ОО

1.	Расширение перечня платных образовательных	Изменения в Устав ОО	Автономное ОО получение доходов от приносящей прибыль	Администрация	Материальное	Постоянный дополнительный доход	Февраль 2023	Кадровые ресурсы	Заместитель Заведующего по ВМР, зам.заведующего по АХР
2	Участие в распространении опыта в педагогических сообществах	Изменения в методическом обеспечении		Администрация, Педагоги наставники Проектные группы	Мотивация, Диссеминация инновационного опыта, Социальная поддержка	Распространение передового педагогического опыта, получение Грантовой поддержки	По окончании проекта	Кадровые ресурсы	заместитель заведующего по ВМР

Изменения в управлении ОО

1	Расширение связей и долгосрочные планы на развитие социального партнерство	Изменение в системе управления	от Системного управления проектом	Администрация, педагоги, родители	Мотивация, делегирование всех полномочий	Взаимодействие коллегиальных органов	Сентябрь-ноябрь 2022.-	Кадровые ресурсы, нормативно-правовая база	Управленческая команда, педагоги родители, социальные партнеры
2	Изменения в итоговой диагностике среды	Изменения в среде ЛРОС		Администрация, педагоги,					Управленческая команда, педагоги родители

				родители					
3	Включение всех участников образовательного процесса в проектные группы, методические объединения	Изменение в управлении и делегировании полномочий	От линейной модели	Администрация,	Мотивация, делегирование всех полномочий	Создание гибкой, целенаправленной	Сентябрь-2022 Август 2023	Кадровые ресурсы,	Управленческая команда, педагоги родители, социальные партнеры
4	Создание команды к правления реализацией хода проекта	Изменение в системе управления	К системному управлению	Администрация, педагоги	Мотивация, делегирование	Функционирование Совета управлением	апрель 2022г	Кадровые ресурсы	Заведующий, заместители Заведующего по ВМР

ПРИЛОЖЕНИЕ

1. Приказ о реализации проекта
2. Материалы диагностики по В.А.Ясвину
3. Презентация концепции проекта.

Состав продуктов проектного ресурсного портфеля ОО

Для реализации проекта в МАДОУ г. Нижневартовска ДС №29 «Ёлочка» будут приняты и внесены изменения в локальные нормативные акты:

- ✓ Программу развития ДОУ
- ✓ Образовательную и адаптированную программу ДОУ
- ✓ Составлены подпроекты по реализации работы групп разных направлений «творческой, исследовательской, обж.
- ✓ Составлены подпроекты по расширению социального партнерства

Роль наставника в ОО:

- ✓ обучение команды, создание проектной группы, методических объединений по профилю работы группы
- ✓ сопровождение: консультирование, поддерживающая экспертиза
- ✓ обновление модели «Школы наставничества»
- ✓

Таблица 4. Обратная связь по реализации проекта

№	Наименование мероприятия	Ответственный	Уровень	Результат
1.	Размещение информации о ходе реализации проекта на официальном сайте ОО <u>В контакте</u> , сообщества в мессенджере Viber Информ ДС 29 и др.	Администрация	ОО	Освещение о ходе реализации проекта
2.	Выпуск информации о реализации проекта на портале системы образования города Нижневартовска	Администрация	Муниципальный	Освещение хода реализации на сайте ОО
3	Экспертная оценка: - кураторами института развития образования, - управлеческой командой ОО г.Нижневартовска, включенных в релизацию ЛРОС - управлеческой командой ОО	Администрация	Региональный Муниципальный ОО	Освещение хода реализации на сайте ОО
4	Региональная конференция	Администрация	Региональный	Освещение итогов реализации проекта на региональном уровне



**МУНИЦИПАЛЬНОЕ АВТОНОМНОЕ
ДОШКОЛЬНОЕ ОБРАЗОВАТЕЛЬНОЕ УЧРЕЖДЕНИЕ
ГОРОДА НИЖНЕВАРТОВСКА ДЕТСКИЙ САД №29 «ЕЛОЧКА»
(МАДОУ г. Нижневартовска ДС №29 «Ёлочка»)**

ПРИКАЗ

г. Нижневартовск

от 28 февраля 2022 г.

№ 132

О реализации дорожной карты
Программы по развитию личностного
потенциала в ХМАО-Югре

На основе протокола №1 экспертной комиссии от 22.02.2022 года конкурсного отбора заявок образовательных организаций на участие в реализации программы по развитию личностного потенциала в ХМАО-Югре.

ПРИКАЗЫВАЮ:

1. Разработать и реализовать дорожную карту Программы по развитию личностного потенциала в ХМАО - Югре. Ответственный: зам.заведующего по ВМР Ануфриева И.Л. в срок до 18.03.2022 года.

2. Создать управленческую команду для реализации и обучения по Программы по развитию личностного потенциала в ХМАО-Югре в составе:

- Корнеевко Татьяна Михайловна, заведующий;
- Ануфриева Ирина Леонидовна, зам.заведующего по ВМР;
- Бублей Мария Викторовна, зам.заведующего по ВМР.

2.1. Подготовить документы для обучения управленческой команды до 18.03.2022 года:

- заявление – анкета (приложение 3, подписанное участником);
- акт приемки-передачи права пользования с приложением 1 к акту
- согласие на обработку персональных данных (приложение 4, для подключения к Виртуальной школе);
- согласие на использование изображения (приложение 5);
- копия паспорта;
- копия диплома о профессиональном образовании;
- копия СНИЛС

3. Создать педагогическую команду для реализации и обучения по Программы по развитию личностного потенциала в ХМАО-Югре в составе:

- Сулейманова Диана Салтановна, воспитатель;
- Сидорова Аделина Александровна, воспитатель;

- Густокашина Светлана Николаевна, воспитатель;
- Козел Галина Александровна, воспитатель.

3.1. Подготовить документы на реализацию и обучения педагогической команды в срок до 25.03.2022 года:

- заявление – анкета (приложение 3, подписанное участником);
- акт приемки-передачи права пользования с приложением 1 к акту
- согласие на обработку персональных данных (приложение 4, для подключения к Виртуальной школе);
- согласие на использование изображения (приложение 5);
- копия паспорта;
- копия диплома о профессиональном образовании;
- копия СНИЛС

4. Направить список работников согласно перечня:

- по форме приложения 1 (модель педагогической команды, в формате excel);
- по форме приложения 2 (форма для списков, в формате excel), и скан копии документов участников педагогических команд.

Ответственный: зам.заведующего по ВМР Ануфриева И.Л.

5. Ознакомить педагогический коллектив с материалами по развитию личностного потенциала в ДОУ.

6. Оформить страницу с материалами реализации Программы по развитию личностного потенциала в ХМАО - Югре. Ответственный: зам.заведующего по ВМР Бублей М.В.

7. Контроль за исполнением приказа возлагаю на заместителя заведующего по ВМР Ануфриеву И.Л.

Заведующий



Т.М. Корисенко

ПРОТОКОЛ
педагогического совета
на тему: «Проектирование образовательной деятельности с использованием
инклюзивных и здоровьесберегающих современных образовательных технологий»
муниципального автономного дошкольного образовательного учреждения
детского сада №29 «Ёлочка»

07.04.2022

№ 4

Председатель Корнеевко Т.М.
Секретарь Ануфриева И.Л.

Присутствовали: 39
Отсутствовали: 2

Повестка:

1. Вступительное слово.
2. Результаты тематического контроля «Проектирование образовательной деятельности с использованием инклюзивных и здоровьесберегающих современных образовательных технологий».
3. Проектирование образовательной деятельности в ДОУ»
4. «Роль здоровьесберегающих технологий в сохранении и укреплении психологического здоровья дошкольников».
5. «Кинезитерапия или метод Бубновского в работе с детьми с ОВЗ с применением здоровьесберегающих технологий».
6. «Инклюзивные и здоровьесберегающие современные технологии в плавании»
7. «Корректирующая гимнастика, одна из форм физкультурно – оздоровительной работы в ДОУ».
8. «Организация практики инклюзивного образования на занятиях по физической культуре»
9. «Песочная терапия, как одна из современных здоровьесберегающих технологий в ДОУ».
10. О выдвижении претендентов на участие в окружном конкурсе на звание лучшего педагога в 2022 в номинации «Лучший педагог (воспитатель) дошкольной образовательной организации» - Щербицкую С.А., Косых Е.В.
11. О переходе в 2022 -20223 учебном году на программу дошкольного образования «От рождения до школы».
12. Ознакомление с проектом Создание личносно-развивающей образовательной среды и развития личностного потенциала дошкольника через построение траектории развития и обучения дошкольника.
13. Решение педагогического совета.

СЛУШАЛИ

1. Заведующего Корнеевко Т.М. Ознакомила с повесткой педагогического совета.
2. Зам. зав. Бублей М.В. на тему «Результаты тематического контроля «Проектирование образовательной деятельности с использованием инклюзивных и здоровьесберегающих современных образовательных технологий»
3. Учителя-логопеда Якушину О.В. на тему «Проектирование образовательной деятельности в ДОУ»
4. Педагога-психолога Зайцеву И.А. на тему «Роль здоровьесберегающих технологий в сохранении и укреплении психологического здоровья дошкольников»
5. Учителя-логопеда Лисищину И.В. на тему «Кинезитерапия или метод Бубновского в работе с детьми с ОВЗ с применением здоровьесберегающих технологий»
6. Инструктора по физической культуре (плаванью) Бребан С.В. на тему «Инклюзивные и здоровьесберегающие современные технологии в плавании».
7. Инструктора по физической культуре Диннер Л.А. на тему «Корректирующая гимнастика, одна из форм физкультурно –оздоровительной работы в ДОУ».
8. Инструктора по физической культуре Сергееву М.А. на тему «Организация практики инклюзивного образования на занятиях по физической культуре».
9. Воспитателя Томина О.Н. на тему «Использование тематического кейса развивающих игр в образовательной деятельности с детьми с ОВЗ».
10. Воспитателя Дегтяренко Е.Е. «Песочная терапия, как одна из современных здоровьесберегающих технологий в ДОУ».
11. Председателя профсоюзного комитета Салпманову Е.В. Предложила выдвинуть претендентов на участие в окружном конкурсе на звание лучшего педагога в 2022 в номинации «Лучший педагог (воспитатель) дошкольной образовательной организации» - Щербицкую С.А., Косых Е.В.
12. Председателя совета педагогов Козел Г.А. Предложила перейти в 2022 -2023 учебном году на программу дошкольного образования «От рождения до школы».
13. Заместителя заведующего по ВМР Ануфриеву И.Л. о проекте «Создание личностно-развивающей образовательной среды и развития личностного потенциала дошкольника через построение траектории развития и обучения дошкольника».
14. Зам. зав. М.В. Бублей. Представила проект решения педагогического совета. Дополнений и изменений не поступило.

РЕШЕНИЕ ПЕДАГОГИЧЕСКОГО СОВЕТА

1. Информацию докладчиков принять к сведению.
2. Обеспечить развитие непрерывного инклюзивного образования путем:

- совершенствования профессиональных компетенций педагогов с использованием практического обучения (повышение квалификации) педагогов, проведение семинаров, консультирования, проведения занятий с наставниками.

- создания условий для формирования инкубатора передовых педагогических, информационно-коммуникационных технологий и практик в области инклюзивного образования: видеозаписи педагогических мастер-классов, презентаций эффективных форм работы, размещения авторских педагогических разработок, методов и приемов, семинаров-практикумов, картотек и др.

- организации работы по развитию у детей двигательных функций (активности) в общей системе воспитательно-образовательных развивающих мероприятий.

- создания доступной, предметно-развивающей среды для детей с ОВЗ и детей-инвалидов: с нарушением слуха, с нарушением зрения, с нарушением интеллекта, с нарушением опорно-двигательного аппарата и с тяжелыми нарушениями речи.

3. Совершенствовать механизмы управления качеством образования через:

- обеспечение эффективности деятельности психолого-педагогических консилиумов, обеспечение контроля за реализацией индивидуальных программ реабилитации и абилитации детей-инвалидов.

- совершенствование системы консультационной психолого-педагогической, медицинской и социальной помощи в целях увеличения доли граждан, положительно оценивших качество услуг до 98%.

4. Выдвинуть претендентов на участие в окружном конкурсе на звание лучшего педагога в 2022 в номинации «Лучший педагог (воспитатель) дошкольной образовательной организации» - Щербинскую С.А., Косых Е.В.

5. Перейти в 2022 -20223 учебном году на программу дошкольного образования «От рождения до школы».

6. Принять участие в реализации проекта «Создание личностно-развивающей образовательной среды и развития личностного потенциала дошкольника через построение траектории развития и обучения дошкольника».

Голосование:

«За» - 39

«Против» - 0

«Воздержались» - 0

Председатель



Корнеевко Т.М.

Секретарь



Ануфриева И.Л.